

**T.C MİLLİ EĞİTİM BAKANLIĞI**

**İSTANBUL VALİLİĞİ**

**ÇAMLICA KIZ ANADOLU**

**İMAM HATİP LİSESİ**



**ÇAMLICA**  
**KIZ ANADOLU**  
**İMAM-HATİP LİSESİ**

**2019 – 2023**



**STRATEJİK PLANI**



**Bir millet savaş meydanlarında ne kadar parlak zaferler elde ederse etsin o zaferlerin kalıcı sonuçlar vermesi ancak irfan ordusuyla mümkündür.**

**Mustafa Kemal ATATÜRK**

## İSTİKLÂL MARŞI

Korkma, sönmez bu şafaklarda yüzen al sancak;

Sönmeden yurdumun üstünde tüten en son ocak.

O benim milletimin yıldızıdır, parlayacak;

O benimdir, o benim milletimindir ancak.

Çatma, kurban olayım, çehreni ey nazlı hilal!  
Kahraman ırkıma bir gül! Ne bu şiddet, bu celâl?  
Sana olmaz dökülen kanlarımız sonra helâl...  
Hakkıdır, Hakk'a tapan, milletimin istiklâl!

Ben ezelden beridir hür yaşadım, hür yaşarım.

Hangi çılgın bana zincir vuracakmış? Şaşarım!

Kükremiş sel gibiyim, bendimi çiğner, aşarım.

Yırtarım dağları, enginlere sığmam, taşarım.

Garbın afakını sarmışsa çelik zırhlı duvar,  
Benim iman dolu göğsüm gibi ser haddim var.  
Ulusun, korkma! Nasıl böyle bir imanı boğar,  
Medeniyet!' dediğin tek dişi kalmış canavar?

Arkadaş! Yurduma alçakları uğratma, sakın.

Siper et gövdeni, dursun bu hayâsızca akın.

Doğacaktır sana vaat ettiği günler Hak'ın...

Kim bilir, belki yarın, belki yarından da yakın.

Bastığın yerleri "toprak!" diyerek geçme, tanı:  
Düşün altındaki binlerce kefensiz yatanı.  
Sen şehit oğlusun, incitme, yazıktır, atanı:  
Verme, dünyaları alsan da, bu cennet vatanı.

Kim bu cennet vatanın uğruna olmaz ki feda?  
Şüheda fişkırarak toprağı sıksan, şüheda!  
Cânı, cânânı, bütün varımı alsın da Huda,  
Etmesin tek vatanımdan beni dünyada cüda.

Ruhumun senden, İlâhi, şudur ancak emeli:

Değmesin mabedimin göğsüne namahrem eli.

Bu ezanlar-ki şahadetleri dinin temeli-

Ebedî yurdumun üstünde benim inlemeli.

O zaman vecd ile bin secde eder -varsa- taşım,  
Her cerihamdan, İlâhi, boşanıp kanlı yaşım,  
Fıskırır ruh-ı mücerret gibi yerden na'şım;  
O zaman yükselerek arşa değer belki başım.

Dalgalan sen de şafaklar gibi ey şanlı hilâl!

Olsun artık dökülen kanlarımın hepsi helâl.

Ebediyen sana yok, ırkıma yok izmihlâl:

Hakkıdır, hür yaşamış, bayrağımın hürriyet;

Hakkıdır, Hakk'a tapan milletimin istiklâl!

**Mehmet Âkif ERSOY**

# GENÇLİĞE HİTABE



## **Ey Türk gençliği!**

Birinci vazifen, Türk istiklâlini, Türk Cumhuriyeti'ni, ilelebet muhafaza ve müdafaa etmektir. Mevcudiyetinin ve istikbalinin yegâne temeli budur. Bu temel, senin en kıymetli hazinendir. İstikbalde dahi, seni bu hazineden mahrum etmek isteyecek dahilî ve harici bedhahların olacaktır. Bir gün, istiklâl ve Cumhuriyet'i müdafaa mecburiyetine düşersen, vazifeye atılmak için, içinde bulunacağın vaziyetin imkân ve şerâitini düşünmeyeceksin! Bu imkân ve şerâit, çok namüsaîit bir mahiyette tezahür edebilir. İstiklâl ve Cumhuriyetine kastedecek düşmanlar, bütün dünyada emsali görülmemiş bir galibiyetin mümessili olabilirler. Cebren ve hile ile aziz vatanın bütün kaleleri zaptedilmiş, bütün tersanelerine girilmiş, bütün orduları dağıtılmış ve memleketin her köşesi bilfiil işgal edilmiş olabilir. Bütün bu şerâitten daha elîm ve daha vahim olmak üzere, memleketin dahilinde, iktidara sahip olanlar gaflet ve dalâlet ve hattâ hıyanet içinde bulunabilirler. Hattâ bu iktidar sahipleri, şahsî menfaatlerini, müstevlîlerin siyasi emelleriyle tevhid edebilirler. Millet, fakr-ü zaruret içinde harap ve bîtap düşmüş olabilir.

Ey Türk istikbalinin evlâdı! İşte, bu ahval ve şerâit içinde dahi vazifen, Türk istiklâl ve Cumhuriyetini kurtarmaktır!

Muhtaç olduğun kudret, damarlarındaki asil kanda mevcuttur!

**Gazi Mustafa Kemâl ATATÜRK**

20 Ekim 1927



Çağdaş uygarlık düzeyine ulaşmış ulusları incelediğimizde, bu ulusların hiç de kolay bir şekilde bu duruma gelmediklerini ve başarılarının bir tesadüf olmadığını fark edebiliriz. Onlar, insan odaklı ve planlı çalışmalar sayesinde “uygar” sıfatını hak etmeyi başarmışlardır.

21. yüzyılda ve daha nice yüzyıllarda söz sahibi, güçlü bir ülke olmayı hedefleyen bizler, bunu gerçekleştirecek yetkin bireyler yetiştirmek zorunda olduğumuzun bilinci ve sorumluluğuyla yapabileceklerimizi ve yapmamız gerekenleri sıraladık ve planlamasını yaptık.

Biz idareci ve öğretmen kadromuzla çağa ayak uydurmuş, yeniliklere açık, Türkiye Cumhuriyetini daha da yükseltecek gençler yetiştirmeyi ilke edinmiş, evrensel değerleri özümsemiş, yaratılanı ‘Yaradan’dan ötürü sevebilen, sorun değil çözüm üreten, farklılıkları doğal ve zenginlik kabul edip bunlardan yararlanmayı hedefleyen öğrenciler yetiştiren bir okuluz.

Stratejik planlama ekibimiz ve tüm paydaşlarımızla çıktığımız bu yolda başarılı olmayı ve servetimiz olan genç kızlarımızı daha iyi günlere yetiştirmeyi hedeflemekteyiz.

**Kamil Özkan ÇOKGEZ**  
Müdür

## ÖNSÖZ

Strateji kelimesin aslı Yunanca, “στρατηγία”—*stratēgia* kelimesinden gelir ve komutanlık sanatı anlamındadır. Bu anlamda baktığımızda, savaştan önce askerlerin en uygun ve avantajlı bir şekilde konumlandırılması demektir. Bu da demek oluyor ki okullarımızda ileriye planlamak onu iyi bir yerde konumlandırmak ve okulun gelişimini sağlamak için hedefler konmalı ve bu esnada planlanan süreci doğru takip edebilmek gerekmektedir.

Planlama bir sonuç değil bir süreçtir ve bu süreç planlamanın sonuçlarından daha önemlidir. Hiçbir zaman sonlanamaz ve sürekli geliştirilmelidir. Her tamamlanan hedefe bir sonraki eklenerek yeni fırsatlar oluşur ve bunun takibi yapılır .

Stratejik plan, gelişim hedeflerine ulaşmak için izlenecek hareket yönünü ortaya koyar, zayıf yönlerin güçlendirilmesine fırsat tanır ve okulun güçlü olduğu yönleri ortaya koyarak bunların okulun gelişimine katkısını sağlar. Uzak ufukları yakınlaştırır.

Okulumuz, yeni bir okul olup daha iyi bir eğitim seviyesine ulaşmak düşüncesiyle sürekli yenilenmeyi ve kalite kültürünü kendisine ilke edinmeyi amaçlamaktadır. Genç ve dinamik öğretmen kadrosu ile daima geleceğin teknolojik yapısına uygun kültürlü öğrenciler yetiştirmek hedefine yola çıkmış bir okuldur. Okul vizyonumuzda da belirtildiği gibi öğrencilerimizi ülkemizin ve dünyamızın ihtiyaç duyduğu din, bilim, sanat ve kültür alanlarında yetkin, kültürel mirası değerlendirebilen, yaşanan hayatı yorumlayabilen, problemlere çözüm üretebilen, ahlaki olgunluğa sahip fertler olarak yetiştirerek yüksek öğrenime hazırlamak amaçlanmaktadır.

Kalite kültürü oluşturmak için eğitim ve öğretim başta olmak üzere insan kaynakları ve kurumsallaşma, sosyal faaliyetler, alt yapı, toplumla ilişkiler ve kurumlar arası ilişkileri kapsayan 2019-2023 stratejik planı hazırlanmıştır.

**Stratejik Plan Hazırlama Ekibi**

<b>İÇİNDEKİLER</b>		<b>SAYFA NO</b>
SUNUŞ		2
GİRİŞ		6
<b>BİRİNCİ BÖLÜM: ÇAMLICA KIZ ANADOLU İMAM HATİP LİSESİ STRATEJİK PLANLAMA SÜRECİ</b>		7
Yasal Çerçeve		8
Stratejik Planlama Çalışmaları		9
<b>İKİNCİ BÖLÜM: MEVCUT DURUM ANALİZİ</b>		9
1.	Tarihsel Gelişim	10
2.	Yasal Yükümlülükler	13
3.	Faaliyet Alanları, Ürün ve Hizmetler, Mevzuat Analizi	14
4.	Paydaş Analizi	16
5.	Kurum İçi Analiz	19
	5.1 Örgütsel Yapı	19
	5.2 İnsan Kaynakları	21
	5.3 Teknolojik Düzey	24
	5.4 Mali Kaynaklar	25
	5.5 İstatistikî Veriler	25
6.	Çevre Analizi 6.1 PEST (Politik-Yasal, Ekonomik, Sosyo-Kültürel, Teknolojik, Ekolojik, Etik) Analizi 6.2 Üst Politika Belgeleri	26
7.	GZFT (Güçlü Yönler, Zayıf Yönler, Fırsatlar, Tehditler) Analizi	27
<b>ÜÇÜNCÜ BÖLÜM: GELECEĞE YÖNELİM</b>		32
8.	Misyon, Vizyon, Temel Değerler	33
9.	Temalar, Amaçlar, Hedefler, Performans Göstergeleri, Faaliyet /Projeler ve Stratejiler	34
10.	İzleme, Değerlendirme ve Raporlama	46
11.	Eylem Planları	47

## GRAFİKLER ve ŞEKİLLER DİZİNİ

- Şekil 1: Kurum tanıtımı
- Şekil 2: Stratejik Planlama Üst Kurulu
- Şekil 3 : Stratejik Planlama Hazırlama Ekibi
- Şekil 4: Mevzuat Analizi
- Şekil 5: Faaliyet tablosu
- Şekil 6: İç ve Dış Paydaşlar 1
- Şekil 7: İç ve Dış Paydaşlar 2
- Şekil 8: Kurum içi analizi
- Şekil 9: Teşkilat Şeması
- Şekil 10: Komisyonlar
- Şekil 11: İnsan Kaynakları
- Şekil 12: Personelin Öğrenim durumuna göre dağılımı
- Şekil 13: Norm dağılımları
- Şekil 14: Personel yaş dağılımı
- Şekil 15: Çamlıca KİHL genel istatistikler
- Şekil 16: Eğitim Tek Donanım Bilgileri
- Şekil 17: Genel Gelir Gider tablosu
- Şekil 18: 2019 Gelir Gider tablosu
- Şekil 19: GZFT
- Şekil 20: Gelişim Sorun A tablosu
- Şekil 21: PEST analiz tablosu
- Şekil 22: Str. Amaç tablosu
- Şekil 23: Temel Değerler şeması



## KISALTMALAR

<b>AB</b>	Avrupa Birliđi
<b>AFAD</b>	Afet ve Acil Durum Yönetimi Başkanlığı
<b>AR-GE</b>	Araştırma, Geliştirme
<b>BŞK. YRD.</b>	Başkan Yardımcısı
<b>FATİH</b>	Fırsatları Artırma ve Teknolojiyi İyileştirme Hareketi
<b>GZFT</b>	Güçlü, Zayıf, Fırsat, Tehdit
<b>İHL</b>	İmam-Hatip Lisesi
<b>İPKB</b>	İstanbul Proje Koordinasyon Birimi
<b>İSTKA</b>	İstanbul Kalkınma Ajansı
<b>KBYD</b>	Kariyer Basamaklarında Yükselme ve Değerlendirme
<b>KHK</b>	Kanun Hükmünde Kararname
<b>KPSS</b>	Kamu Personeli Seçme Sınavı
<b>LYS</b>	Lisans Yerleştirme Sınavı
<b>MEB</b>	Millî Eğitim Bakanlığı
<b>MEBBİS</b>	Millî Eğitim Bakanlığı Bilişim Sistemleri
<b>MEİS</b>	Millî Eğitim Bakanlığı İstatistik Sistemleri
<b>MEM</b>	Millî Eğitim Müdürlüğü
<b>MTE</b>	Mesleki ve Teknik Eğitim
<b>ÖSYM</b>	Ölçme, Seçme ve Yerleştirme Merkezi
<b>RAM</b>	Rehberlik ve Araştırma Merkezi
<b>SP</b>	Stratejik Plan
<b>STK</b>	Sivil Toplum Kuruluşları
<b>SWOT</b>	Strenghts, Weaknesses, Opportunities, Threats (Güçlü, Zayıf, Fırsat, Tehdit)
<b>TBMM</b>	Türkiye Büyük Millet Meclisi
<b>TDK</b>	Türk Dil Kurumu
<b>TEOG</b>	Temel Eğitimden Ortaöğretime Geçiş
<b>TKY</b>	Toplam Kalite Yönetimi
<b>TOWS</b>	Threats, Opportunities, Weaknesses, Strenghts (Tehdit, Fırsat, Zayıf, Güçlü)
<b>YGS</b>	Yükseköğretime Geçiş Sınavı

## TANIMLAR

### **Bütünleştirici Eğitim (Kaynaştırma Eğitimi):**

Özel eğitime ihtiyacı olan bireylerin eğitimlerini, destek eğitim hizmetleri de sağlanarak akranlarıyla birlikte resmî veya özel örgün ve yaygın eğitim kurumlarında sürdürmeleri esasına dayanan özel eğitim uygulamalarıdır.

### **Eğitim Bölgeleri:**

Bir koordinatör müdürün yönetiminde, Millî Eğitim Bakanlığı Eğitim Bölgeleri ve Eğitim Kurulları Yönergesinde belirtilen ölçütlere göre belirlenen ve eğitim hizmetlerinin daha etkin olarak sunulabileceği uygun büyüklükteki bölgeyi ifade eder.

### **Eđitim Ve Öğretimden Erken Ayrılma:**

Avrupa Topluluđu İstatistik Ofisinin (Eurostat) yayınladıđı ve hane halkı arařtırmasına göre 18-24 yař aralıđındaki kiřilerden en fazla ortaokul mezunu olan ve daha üstü bir eđitim kademesinde kayıtlı olmayanların ilgili çağ nüfusuna oranı olarak ifade edilen göstergedir.

### **Hesap Verebilirlik:**

Kendilerine kaynak tahsis edilenlerin ya da yetki verilenlerin bu kaynakları ve yetkileri ne kadar iyi kullandıklarını sergileme sorumluluđunu ifade etmektedir.

### **Öđrenim Çađı:**

Bu çağ çocuđun 5 yařını bitirdiđi yılın eylül ayı sonunda başlar ve öğretim yılının başlayacađı tarihte 18 yařını bitirmemiř olma řartı aranır.

### **Öđretmenlik Mesleđi Genel Ve Özel Alan Yeterlilikleri:**

Öđretmenlik mesleđini etkili ve verimli biçimde yerine getirebilmek için sahip olunması gereken genel bilgi, beceri ve tutumlar ile alanlara özgü olarak sahip olunması gereken bilgi, beceri ve tutumlardır.

### **Örgün Eđitim Dıřına Çıkma:**

Ölüm ve yurt dıřına çıkma haricindeki nedenlerin herhangi birisine bađlı olarak örgün eđitim kurumlarından iliřik kesilmesi durumunu ifade etmektedir.

### **Örgün Eđitim:**

Belirli yař grubundaki ve aynı seviyedeki bireylere, amaca göre hazırlanmıř programlarla, okul çatısı altında düzenli olarak yapılan eđitimidir. Örgün eđitim; okul öncesi, ilkokul, ortaokul, ortaöđretim ve yükseköđretim kurumlarını kapsar..

### **Özel Politika Veya Uygulama Gerektiren Gruplar (Dezavantajlı Gruplar):**

Diđer gruplara göre eđitiminde ve istihdamında daha fazla güçlük çekilen kadınlar, gençler, uzun süreli işsizler, engelliler gibi bireylerin oluřturduđu grupları ifade eder.

### **Özel Yetenekli Bireyler:**

Zeka, yaratıcılık, sanat, liderlik kapasitesi, motivasyon ve özel akademik alanlarda yařıtlarına göre daha yüksek düzeyde performans gösteren bireyi ifade eder.

### **Yaygın Eđitim:**

Örgün eđitim sistemine hiç girmemiř ya da örgün eđitim sisteminin herhangi bir kademesinde bulunan veya bu kademededen ayrılmıř ya da bitirmiř bireylere; ilgi, istek ve yetenekleri dođrultusunda ekonomik, toplumsal ve kültürel gelişmelerini sađlayıcı nitelikte çeřitli süre ve düzeylerde hayat boyu yapılan eđitim, öğretim, üretim, rehberlik ve uygulama etkinliklerinin bütününü ifade eder.

<b>Kurum Adı</b>	<b>Çamlıca Kız Anadolu İmam Hatip Lisesi</b>
Kurum Kodu	974751
Kurum Statüsü	Kamu
Kurumda Çalışan Personel Sayısı	Yönetici : 5 Öğretmen : 64 Hizmetli : 10 Memur : 2
Öğrenci Sayısı	766
Öğretim Şekli	Normal
Okulun Hizmete Giriş Tarihi	2012-2013
<b>KURUM İLETİŞİM BİLGİLERİ</b>	
Kurum Telefonu / Fax	0216 324 51 47 0216 324 51 48
Kurum Web Adresi	<a href="http://camlicakizaihl.meb.k12.tr">http://camlicakizaihl.meb.k12.tr</a>
Kurum Adresi	Ünalın Mah. Derem Sokak No 1 ÜSKÜDAR / İSTANBUL
Kurum Müdürü	KAMİL ÖZKAN ÇOKGEZ
Kurum Müdür Yardımcıları	Ömer SERDAR

Şekil 1 : Okul Tanıtımı



## GİRİŞ

Okulun stratejik planını hazırlama bir süreçtir. Bu sürecin iyi planlanması ve bir stratejik planın alt yapısını oluşturan çalışmaların yapılması gereklidir. Bu plan hazırlama sürecine liderlik edilmesi ilk önce yapılacak iş olarak düşünülebilir.

Stratejik Plan Çalışmaları Okul Gelişim Yönetim Ekibinin (OGYE) Stratejik Planlama Ekibi olarak belirlenmesiyle ekip oluşturulmuş ve uygulama modelini (2019-2023) çıkartmıştır. Okulumuz yeni bir okul olduğu için kuruluş aşamasındaki planlama örnek alınmış ve geliştirilmiştir. Durum analizinde öncelikle okulumuzun her yönüyle bir fotoğrafı çekilerek GZFT (güçlü yönlerimiz, zayıf yönlerimiz, fırsatlarımız ve tehditler ) analizi yönteminden faydalanılmıştır. Öğretmenlere “ Okulumuzun zayıf yönleri, güçlü yönleri, okulumuzun fırsatları, okulumuza yönelik tehditler size göre nedir?” soruları sorularak SWOT analizi oluşturulmuştur.

## BÖLÜM I

# STRATEJİK PLAN HAZIRLIK SÜRECİ



## ÇAMLICA KIZ ANADOLU İMAM HATİP LİSESİ STRATEJİK PLANLAMA SÜRECİ

### Stratejik Planlama Çalışmaları

Okul Müdürlüğümüzde MEB Strateji Geliştirme Başkanlığının 2013/26 no'lu genelgesi, MEB Strateji Geliştirme Başkanlığının 66968699/602.04/2498734 sayı ve 16.09.2013 tarihli yazısı, İl Milli Eğitim Müdürlüğünün yazısı ve İlçe Milli Eğitim Müdürlüğünün yazıları gereğince 2019-2023 stratejik plan hazırlama süreci başlatılmıştır.

Okulu Müdürlüğünün 2019 -2023 dönemi stratejik planının hazırlanması sürecinin temel aşamaları şunlardır: Üst Kurul ve Stratejik Plan Ekibinin oluşturulması, çalışma takviminin hazırlanması, uygulanacak yöntemlerin ve yapılacak çalışmaların belirlenmesi.

Okul Müdürlüğümüz bünyesinde okul müdürünün başkanlığında 1 müdür yardımcısı, 1 öğretmen, Okul Aile Birliği Başkanı ve 1 Okul Aile Birliği Yönetim Kurulu üyesinin yer aldığı stratejik plan üst kurulu 01/09/ 2018 tarihli sene başı öğretmenler kurulu 15 no'lu kararı ile oluşturulmuştur. Müdür değişikliği olduğu için 2018 sene başı kurulunda yönetici değişimi not düşülmüştür.

**ÇAMLICA KIZ ANADOLU İMAM HATİP LİSESİ**  
**OKULU MÜDÜRLÜĞÜ**  
**STRATEJİK PLAN ÜST KURULU**

SIRA NO	ADI SOYADI	GÖREVİ
1	KAMİL ÖZKAN ÇOKGEZ	Okul Müdürü
2	ÖMER SERDAR	Müdür Yardımcısı
3	BANU YURTSEVEN	Öğretmen
4	HACI GÜNDÜZ	Okul Aile Birliği Başkanı
5	NURİ KULA	Okul Aile Birliği Yönetim Kurulu Üyesi

Şekil 2 : Okul Stratejik Plan Üst kurulu

Stratejik Plan hazırlık çalışmaları kapsamında okul müdürlüğümüz bünyesinde 01/09 2018 tarihli sene başı öğretmenler kurulunda **Stratejik Plan Hazırlama ve Koordinasyon** ekibi oluşturulmuştur.

**ÇAMLICA KIZ ANADOLU İMAM HATİP LİSESİ**

**Okul Müdürlüğü 2019-2023 Stratejik Plan Hazırlama ve Koordinasyon Ekibi**

**ÇAMLICA KIZ ANADOLU İMAM HATİP LİSESİ**

**OKULU MÜDÜRLÜĞÜ**

**2019 -2023 STRATEJİK PLAN HAZIRLAMA EKİBİ**

SIRA NO	ADI SOYADI	GÖREVİ
1	ÖMER SERDAR	Okul Stratejik Plan Koordinatörü
2	SANIYE ESRA ÖZCAN	Stratejik Plan Ekip Üyesi
3	BANU YURTSEVEN	Stratejik Plan Ekip Üyesi
4	NURCAN ALBAYRAK	Stratejik Plan Ekip Üyesi

Şekil 3 : Stratejik Plan Hazırlama Ekibi

MEB -2019-2023 Stratejik Planı Hazırlık Programı çerçevesinde **ÇAMLICA KIZ ANADOLU İMAM HATİP LİSESİ** Okulu Müdürlüğü olarak “Stratejik plan hazırlık süreci” beş aşamalı olarak yürütülmüştür. Bu aşamalar:

1-Hazırlık Dönemi Çalışmaları ve Hazırlık Programı

2-Durum Analizi

3-Geleceğe Yönelim

4-Maliyetlendirme

5-İzleme ve Değerlendirme aşamalarından oluşmaktadır.

Okulumuz 2012/2013 eğitim öğretim yılında açılmış yeni bir okul olduğu için ön çalışmalar geçtiğimiz senelerde yapılmış olup bu planlama ona göre hazırlanmıştır.

Yapılan tüm anketler pilot çalışma olarak yapılmıştır.

## **DURUM ANALİZİ**

Durum analizi çalışmasında okulumuzun tarihî gelişimi, yasal yükümlülükleri, faaliyet alanları, paydaş analizi, kurum içi analiz ve çevre analizi yapılmıştır.

Okulumuzda, eğitimin evrenselliği ilkesi ve “tüm öğrenciler öğrenebilir ve tüm öğretmenler öğretebilir” anlayışı üzerine, akademik bilgiye dayalı bir kurum kültürü oturtulmaya çalışılmaktadır. Bunun bir gereği olarak her türlü öneri, bilgi ve uygulamalar mevzuatına veya akademik bilgi ve kültüre dayandırılmaya çalışılmaktadır.

Okulumuz personeli arasında saygı ve empatiye dayalı bir iletişim ve üst düzeyde paylaşım ve yardımlaşma vardır. Bu çerçevede zümre içinde ve zümreler arası işbirliği yapılmaktadır. Toplantılarda mevzuat tekrarından daha çok personeli güçlendirmeye dönük bilgi alış-verişine ağırlık verilmektedir.

Okulumuzun başat değeri öğrencidir. Okulumuzun tüm çalışanları değerli ve önemli olmakla birlikte, üretkenlik sağlamada öne çıkanlar daha önemli kabul edilmektedir. Çünkü eğitime üretkenlikle katkı sağlama, okulumuzda öne çıkma konusunda herkes için geçerli tek bir kulvardır.

Acil konular dışında tüm kararlar öğretmen kurulunda ya da diğer kurul, ekip ve komisyonlarda alınmaktadır. Kişisel karar ve uygulamalar okulumuzun benimsemediği yönetim anlayışı olarak görülmektedir.

Öğretmen-öğrenci-veli üçgeninde fazla bir sorun yaşanmamaktadır. Gözlemlenen b a z ı sorunlar da iletişimsizlikten kaynaklanmaktadır. Bu bakımdan kurum içi iletişimi geliştirecek yeni yöntemler bulmak gerekmektedir.

Bilginin güç olduğuna inanılmakla birlikte bugün artık gücün tek başına kuru bilgede değil, güçlü bir iletişimde olduğunun farkına varılmıştır. Bu bakımdan etkili iletişim ve şeffaflık adına kurul toplantılarının bazı bölümlerine, öğrenci ve velilerin de gözlemci olarak katılmasının sağlanması planlanmaktadır.

## TARİHİ GELİŞİM

Üsküdar'a İl Özel İdaresi tarafından kazandırılan ve Üsküdar Belediyesinin katkılarıyla faaliyete geçirilen Ünalın Anadolu Kız İmam Hatip Lisesi ve Kız İmam Hatip Ortaokulu, 2012-2013 Eğitim-Öğretim yılında hizmete açılmıştır.

6500 m2 alanda yapılan, 34 derslikten oluşan okulun açılışına Üsküdar kaymakamı Mustafa GÜLER, Üsküdar Belediye Başkanı Mustafa KARA, Üsküdar Milli Eğitim Müdürü İlyas TEKİN, ilçe müftüsü M.Vefa ÖZDEMİR, Ak Parti İlçe Başkanı Sinan AKTAŞ, il meclis üyeleri, yöneticiler, öğretmen, öğrenci ve veliler katılmıştır.

2016/2017 Eğitim Öğretim yılında ortaokul öğrenci sayımız 220, lise öğrenci sayımız 260 olmuştur.

2017/2018 Eğitim Öğretim Yılında ortaokul öğrenci sayımız toplam 392, lise öğrenci sayımız toplam 417 olmuştur.

2018/2019 Öğretim yılında okulumuza yeni kayıt yaptıran öğrenci sayısı 5. Sınıflarda 90, 9. Sınıflarda 90 olmuştur.



2015/2016 yılında okulumuz proje okuluna çevrilerek 4 adet İngilizce Hazırlık sınıfı eklenmiştir. Sınıf mevcutları 25'er kişi olup toplamda 102 öğrencimiz bulunmaktadır.

Okulumuz Hazırlık sınıfları ile yeni bir dönem başlatılmış ve akademik başarısı yüksek öğrenciler yetiştirilmesi hedeflenmiştir. Hazırlık sınıfı öğrencileri resmi olarak haftada toplam 20 saat İngilizce öğretmenleriyle bir araya gelmektedir. Hafta sonu ek TOEFL JR. çalışması için 4 saat de kurs yapmaları hedeflenmiştir.

Okulumuz Müdürü Kamil Özkan ÇOKGEZ 23 Ocak 2023'de okulumuzda göreve başlamıştır.



## OKULUMUZDAN KARELER :





## MEVZUAT ANALİZİ

Sıra No	Mevzuatın Adı
<b>1</b>	<b>Atama</b>
	MEB Norm Kadro Yönetmeliği
	MEB Eğitim Kurumları Yöneticilerinin Atama
	MEB Öğretmenlerinin Atama ve Yer Değiştirme Yönetmeliği
<b>2</b>	<b>Ödül, Sicil ve Disiplin</b>
	657 Sayılı Devlet Memurları Kanunu
	1702 İlk ve Orta Tedrisat Muallimlerinin Terfi ve Tecziyeleri Hak. Kanun
	Milli Eğitim Bakanlığı Disiplin Amirleri Yönetmeliği
	Devlet Memurları Sicil Yönetmeliği
	MEB Sicil Amirleri Yönetmeliği
	MEB Personeline Takdir ve Teşekkür Belgesi Verilmesine İlişkin Yönerge
	MEB Personelinin Aylıkla Ödüllendirilmesine İlişkin Yönerge
<b>3</b>	<b>Okul Yönetimi</b>
	1793 Sayılı Milli Eğitim Temel Kanunu
	Ortaöğretim Kurumları Yönetmeliği
	Okul-Aile Birliği Yönetmeliği
	MEB Eğitim Bölgeleri ve Eğitim Kurulları Yönergesi
	MEB Yönetici ve Öğretmenlerinin Ders ve Ek Ders Saatlerine İlişkin Karar
	Taşınır Mal Yönetmeliği
	Pansiyonlu Okullar Yönetmeliği
<b>4</b>	<b>Eğitim ve Öğretim</b>
	MEB Ortaöğretim Kurumları Yönetmeliği
	MEB Eğitim Öğretim Çalışmalarının Planlı Yürütülmesine İlişkin Yönerge
	MEB Öğrencileri Yetiştirme Kursları Yönergesi
	Milli Eğitim Bakanlığı Ders Kitapları ve Eğitim Araçları Yönetmeliği
	Öğrencilerin Ders Dışı Eğitim ve Öğretim Faaliyetleri Hakkında Yönetmelik
<b>5</b>	<b>Personel İşleri</b>
	MEB Personeli İzin Yönergesi
	Devlet Memurları Tedavi ve Cenaze Giderleri Yönetmeliği
	Kamu Kurum ve Kuruluşlarında Çalışan Personelin Kılık Kıyafet
	Memurların Hastalık Raporlarını Verecek Hekim ve Sağlık Kurulları
	Devlet memurlarının Tedavi Yardımı ve Cenaze Giderleri Yönetmeliği
	MEB Personeli Görevde Yükselme ve Unvan Değişikliği Yönetmeliği
	Öğretmenlik Kariyer Basmaklarında Yükselme Yönetmeliği
<b>6</b>	<b>Mühür, Yazışma, Arşiv</b>
	Resmi Mühür Yönetmeliği

	Resmi Yazışmalarda Uygulanacak Usul ve Esaslar Hakkında Yönetmelik
	MEB Evrak Yönergesi
	MEB Arşiv Hizmetleri Yönetmeliği
<b>7</b>	<b>Rehberlik ve Sosyal Etkinlikler</b>
	Rehberlik ve Psikolojik Danışma Hizmetleri Yönetmeliği
	MEB İlköğretim ve Ortaöğretim Sosyal Etkinlikler Yönetmeliği
	MEB Bayrak Törenleri Yönergesi
	Okul Spor Kulüpleri Yönetmeliği
	MEB Okul Kütüphaneleri Standart Yönetmeliği
	MEB Okul Kütüphaneleri Yönetmeliği
<b>8</b>	<b>Öğrenci İşleri</b>
	MEB Ortaöğretim Kurumları Yönetmeliği (Ödül - Disiplin ve Sınıf Geçme İşlemleri) Yönetmeliği
	MEB Demokrasi Eğitimi ve Okul Meclisleri Yönergesi
	Okul Servis Araçları Hizmet Yönetmeliği
<b>9</b>	<b>İsim ve Tanıtım</b>
	Milli Eğitim Bakanlığı Kurum Tanıtım Yönetmeliği
	MEB na Bağlı Kurumlara Ait Açma, Kapatma ve Ad Verme Yönetmeliği
<b>10</b>	<b>Sivil Savunma</b>
	Daire ve Müesseseler İçin Sivil Savunma İşleri Kılavuzu
	Sabotajlara Karşı Koruma Yönetmeliği
	Binaların Yangından Korunması Hakkında Yönetmelik
	24 Saat Çalışma Planı

Şekil 4 : Mevzuat Analizi

## FAALİYET ALANLARI ÜRÜN VE HİZMETLER

2019-2023 stratejik plan hazırlık sürecinde okul müdürlüğümüzün faaliyet alanları gruplandırılmıştır.

Buna göre okulumuzun faaliyet alanları ile ürün ve hizmetleri şu şekildedir:

FAALİYET ALANI – ÜRÜN HİZMET	
<b>FAALİYET ALANI 1</b>	<b>Eğitim ve Öğretim / Yönetim – Denetim / Okul Veli ve Çevre ile ilişkiler</b>
Eğitim ve Öğretim	Akademik anlamda yükseköğrenime öğrenci yetiştirerek - yerleştirmek Okulda deneme sınavlarının yapılması
Öğrenme Ortamı	Öğrenme ortamlarında ileri teknoloji ürünleri kullanılması
e-okul	Öğrenci işleri ve kayıtlar düzenli bir şekilde yürütmesi
Öğrenciye Destek	Öğrenciye rehberlik ve maddi yardım edilmesi Rehberlik servisinden öğrencilerin birebir yararlanması Kaynaştırma eğitimi alan öğrencilerin takibinin yapılması Okulda kaza geçiren yada sağlık sorunu yaşayan öğrencilere ilk müdahalenin yapılması
Sosyal Kültürel ve Sportif Faaliyetler	Uluslararası, Ulusal, İl ve ilçe düzeyinde okulun temsil edilmesi
Projeler	AB ve Bilimsel yarışmalara katılması
Okul Yönetimi	Okul Çalışmalarının ve Gelişiminin Yönetilmesi
Eğitim Mevzuatı	Çalışmaların eğitim mevzuatına göre yürütülmesi
Öğretimin Yönetimi	Öğretimin amaçlarına uygun olarak planlanması ve yürütmesi
Bütçe Yönetimi	Okulun mevcut ayni ve nakdi kaynaklarının ekonomik ve verimli bir şekilde kullanılması
Denetim	Okulda çalışan tüm paydaşların etkin eşgüdümle denetimi
Veli ve çevre ile ilişkiler	Okulun tanıtımı, veli – çevre ve kurumlar arası işbirliğinin geliştirilmesi
<b>FAALİYET ALAN 2</b>	<b>Temizlik, Bahçe, Servis, Kantin, Yemekhane Bölümü / ONARIM , DONATIM, HİJYEN ve PERSONEL</b>
Temizlik ve Sağlık Bilgisi (Hijyen)	Okul ve hizmet birimlerinin temizliği - sağlığa uygunluğu
OkulServisi	Servis Araçlarının düzenli hizmet vermesi
Kantin	Sağlıklı ve kaliteli kantin hizmetinin sunulmasının sağlanması
Yemekhane	Sağlıklı ve kaliteli yemekhane hizmetinin sunulmasının sağlanması
Onarım Öğretmene Destek (Hizmet içi eğitim)	Okulun onarımı için ödenek temini veya tahsisi Öğretmenlerin mesleki standartlarını geliştirmek için hizmet içi faaliyete teşvik etmek
Personel	Araç-gereç ve donanımın kullanımı konusunda yetiştirilmesi ve eğitilmesi
Donatım, Araç-Gereç	Okula araç-gereç temini veya tahsisi Okula ihtiyaç duyulan donatım araç gerecin tahsis ve temininin sağlanması

Şekil 5 : Faaliyet tablosu

## Paydaş Analizi

Paydaş analizi çalışmaları ile stratejik planlama çalışmalarına veri sağlamak için okulumuz iç ve dış paydaşlarının okulumuz hizmetleri ile ilgili beklentilerini öğrenmek, memnuniyetlerini ölçmek ve okulumuzun hizmet performansını saptamak amaçlanmıştır.

### İÇ PAYDAŞLAR

Milli Eğitim Bakanlığı	
Valilik	
İl Milli Eğitim Müdürlüğü	
Kaymakamlık	
İlçe Milli Eğitim Müdürlüğü	
Öğretmenler	
Öğrenciler	
Aile birlikleri	
Memurlar	
Destek Personeli	

### DIŞ PAYDAŞLAR

1	İl Özel İdaresi
2	Veliler
3	Hayırseverler
4	Yerel Yönetimler
5	Medya
6	Üniversiteler
7	Sivil Toplum Örgütleri
8	Devletin diğer bağlı kurumları

Şekil 6 : İç ve Dış Paydaşlar 1

### Paydaş Belirleme Çalışması

Okulumuzun eğitim-öğretim hizmetleriyle ilgili olarak doğrudan ya da dolaylı yollarla ilişki içerisinde olduğumuz paydaşlarımız belirlenmiş ve paydaş listesinde verilmiştir.

Çalışmalarımızda katkı sağlama durumlarına göre “Paydaş Etki-Önem Matrisi” oluşturulmuş olup listede verilmiştir.

## 1. İç Paydaşlar

1	Milli Eğitim Bakanlığı	Milli Eğitim politikaları üretilmektedir, Genel Bütçe merkezden alınmaktadır, hesap verilecek mercidir.
2	Valilik	Emir-komuta zincirinde kurumun üstü konumunda olup, hesap verilecek mercidir.
3	Öğretmenler	Hizmeti vermede personellerdir. Ast konumundadır.
4	Öğrenciler	Hizmetin sunulduğu paydaşlardır. İç ve dış paydaş kabul edilebileceği gibi iç paydaş görülmesi daha uygundur.
5	Aile birlikleri	Okulun tedarikçisi konumunda olup, okulun lojistik yönden destekçisi ve işleticisi görevi vardır.
6	Memurlar & Destek Personeli	Görevli personeldir

## 2. Dış Paydaşlar

1	İl Özel İdaresi	Tedarikçi konumunda olup, lojistik(fon) desteği vermektedir. Bir bakıma da dış paydaş kabul edilebilir. Yerel bütçe desteği sağlar.
2	Veliler	Okullara maddi ve manevi destek sağlayabilme kapasitesi bulunur. Aynı zamanda uyumlu işbirliği içinde olunması gereken kesimdir.
3	Hayırseverler	Milli Eğitime her türlü maddi destekçileridir.
4	Yerel Yönetimler	Eğitim hizmetin lojistik destekçileri olmaları beklenir.
5	Medya	Eğitimin niteliğinin artırılmasında işbirliği kaçınılmaz ve lüzumlu olan stratejik bir dış paydaştır.
6	Üniversiteler	Eğitim öğretim hizmetinin niteliği açısından destekçi ve işbirlikçi konumda olması gereken tedarikçi ve müşteri sayılabilecek kesimdir. Bir taraftan mezun öğrencileri sunduğumuz müşteri konumundadır.
7	Sivil Toplum Örgütleri	En stratejik destekçi konumundadırlar. Uyumlu bir işbirliği ile bir gelişim fırsatıdır.
8	Devletin diğer bağlı kurumları	Genelde tedarikçi pozisyonunda kuruma karşılıklı katkı sağlayan kurumlardır.
9	Mezunlarımızı istihdam eden kuruluşlar	Göz önüne alınması gereken önemli bir gruptur. Sürekli talebinin ölçülmesi gerekir. Bu kesime uygun eğitim öğretim akışları oluşturulması gerekir.

PAYDAŞLAR	PAYDAŞ MATRİSİ					ETKİ MATRİSİ		
	<i>Hizmet Alanlar</i>	<i>Çalışanlar</i>	<i>Temel Ortak</i>	<i>Stratejik Ortak</i>	<i>Tedarikçi</i>	<i>Çok Önemli</i>	<i>Önemli</i>	<i>Az Önemli</i>
<b>İÇ PAYDAŞLAR</b>								
Milli Eğitim Bakanlığı			X	X	X	X		
Valilik			X	X	X	X		
İl Millî Eğitim Müdürlüğü			X	X	X	X		
Kaymakamlık			X	X	X	X		
İlçe Millî Eğitim Müdürlüğü			X	X	X	X		
Öğretmenler		X	X			X		
Öğrenciler	X		X			X		
Memurlar		X	X				X	
Destek Personeli		X	X				X	
Aile Birlikleri			X		X		X	
<b>DIŞ PAYDAŞLAR</b>								
İl Özel İdaresi			X	X	X	X		
Veliler	X		X		X	X		
Hayırseverler					X		X	
Yerel Yönetimler					X		X	
Medya					X		X	
Üniversiteler			X	X		X		
Sivil Toplum Örgütleri					X			X
Devletin Diğer Bağlı Kurumları					X		X	

Şekil 7 : İç ve Dış Paydaşlar 2



## KURUM İÇİ VE DIŐI ANALİZ

### Kurum İçi Analiz

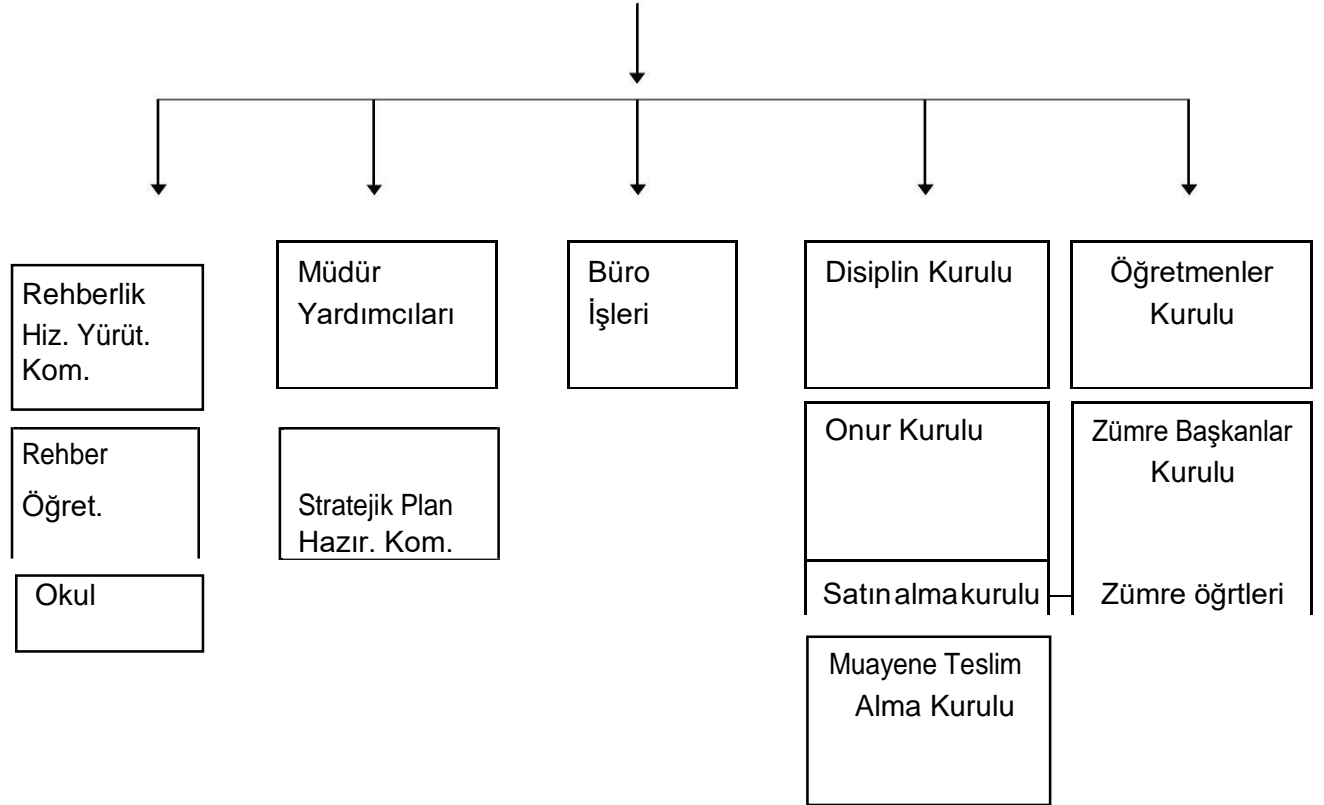
Paydaő	İç Paydaő	Dıő Paydaő	Yararlanıcı (Müőteri)	Neden Paydaő?	Önceliđi
MEB		0		Bađlı olduđumuz merkezi idare	1
Öđrenciler				Hizmetlerimizden yaralandıkları için	1
Özel İdare		Ö		Tedarikçi mahalli idare	1
STK		0		Amaç ve hedeflerimize ulaşmak işbirliđi yapacađımız kurumlar	2

Őekil 8 : Kurum içi Analiz

### Kurumun Organizasyon Yapısı ÇAMLICA KIZ ANADOLU İMAM HATİP LİSESİ

#### Okulu Müdürlüğü Teőkilat őeması

#### Okul Müdürü



Őekil 9 : Teőkilat őeması

## Kurulan Ekip / Kurul ve Komisyonlar

Okulumuzda çeşitli alanlarda çalışma yapmak, yapılan iş ve işlemleri takip etmek amacıyla yönetmelikler gereği olması gereken kurul ve komisyonlar kurulmuş bu kurul ve komisyonlar belirli aralıklarla veya ihtiyaç durumlarına göre toplanmaktadır.

## Kurulan Ekip, Kurul ve Komisyonlar

KURULAN EKİP/KURUL KOMİSYON ADI	KURULAN EKİP VE KOMİSYON KİMLERDEN OLUŞUYOR	TOPLANMA PERİYODU
Öğrenci Kurulu ve Okul Meclisleri	1 Mdr Yrd . ,3 Rehber Öğrt. ,	Ayda 1
Okul Gelişim Yönetim Ekibi	Okul Mdr. ,Okul Md yrdları ,3 Öğretmen,4 Rehber öğretmenler,1 Hizmetli memur ,İki Veli ,İki Öğrenci,OAB Bşk. Muhtar	Gerekli görüldüğünde
Satın Alma Komisyonu	1 Mdr.yrd ,1 Hizmetli memur,3 Öğretmen	Gerekli görüldüğünde
Muayane ve Kabul Komisyonu	1 Mdr.Yrd. ,1 Hizmetli memur,1 Öğretmen,1 Nöbetçi öğrtm	Gerekli görüldüğünde
Öğrenci Davranışları Değerlendirme Kurulu	1 Mdr.Yrd,2 asil 2 yedek öğretmen, Rehber öğretmenler, OAB Bşk. Muhtar, öğrt kurulu başkanı	Ayda 1
Taşınır Değer Tespit Kurulu	1 Mdr.Yrd,2 öğretmen ve işin uzmanından oluşur	Gerekli görüldüğünde
Taşınır Sayım Kurulu	1 Mdr.Yrd,3 öğretm.	Gerekli görüldüğünde
Sosyal Etkinlikler Kurulu	1 Mdr.Yrd,2 öğretmen,3 klüp öğrenci, OABden 2 veli	Ayda 1
İnceleme Kurulu Seçme kurulu	1 Mdr.Yrd,1 kültür ders öğrt,1 öğrtm, sosyal etkinlikleri danışman öğtmn. Kulüp üyeleri arasından seçilen 5 öğrenci	Gerekli görüldüğünde
Törenler,Kutlama ve Anma Komisyonu	Okul Mdr. ,1 Md yrd. başkanlığında 3 öğrtm ve bir öğrenci temsilcisi	Önemli gün veya hftlardan önce
TKY Kalite kurulu	1 Mdr.Yrd,5 öğretm.	Ayda 1
TKY Kalite geliştirme Ekibi	1 Mdr.Yrd,3 öğretm.	Gerekli görüldüğünde
Okul Zümre Başkanları Kurulu	Zümre başkanları ve Rehber öğretmenler	Her iki dönemde ikişer kez

Kantin Denetleme Komisyonu	1 Mdr.Yrd,Fen/Sağlık bilgisi/Biyoloji öğretmenleri , OABden 1 veli,okul meclis bş	Ayda 1
Okullarda Şiddetin Önlenmesi Çalışma Ekibi	1 Mdr.Yrd,5 öğretm.	Gerekli görüldüğünde
Dergi Komisyonu	3 öğretmen	Ayda 1
Öğrenci Ödül ve Disiplin Kurulu	1 Mdr.Yrd,2öğretm,2 yedek öğtm, OAB başkanı,okul meclis bşk	Ayda 1
Onur Kurulu	1 Mdr.Yrd,1öğretm,1 yedek öğtm,	Ayda 1
Servis araçlarını Denetleme Kom.	1 Mdr.Yrd,2öğretm,2 yedek öğtm,	Ayda 1
Kutlu Doğum Haftası Kutlama prog Kom.	1 Mdr.Yrd, 8 öğretm	Gerekli görüldüğünde
Web yayın Ekibi	1 Mdr.Yrd,1 öğretm	Gerekli görüldüğünde

Şekil 10: Komisyonlar

## ÇAMLICA KIZ ANADOLU İMAM HATİP LİSESİ

### Okul Müdürlüğü İnsan Kaynakları

Çamlıca Kız And. İHL .Okul/Kurum Müdürlüğü bünyesinde mevcut durum itibarıyla **69** 'i eğitim ve öğretim hizmetleri **10**'ü hizmet sınıfında olmak üzere toplam **79** personel ile çalışmalarını sürdürmektedir.

PERSONELİN ÜNVANI	HİZMET SINIFLARI								
	EÖHS	GIHS	THS	SHS	YHS	AHS	İŞÇİ	GEÇİCİ	TOPLAM
MÜDÜR	1								
MÜDÜR YARDIMCISI	4								
ÖĞRETMEN	64								
DİĞER PERSONEL					1		9		
<b>GENEL TOPLAMLAR</b>	<b>69</b>				<b>1</b>		<b>9</b>		<b>79</b>

Şekil 11 : İnsan Kaynakları

## Personelin Öğrenim Durumlarına Göre Dağılımı

Öğrenim Durumu	Öğrenim Durumlarına Göre Dağılım	
	Sayı	Oran %
Doktora	-	
Yüksek Lisans (Tezli)	5	
Yüksek Lisans (Tezsiz)	8	
Lisans	56	
Ön Lisans	1	
Enstitü	-	
Lise	1	
İlköğretim	8	
İlkokul	-	
TOPLAM	79	

Şekil 12 : Personelin Öğrenim Durumlarına Göre Dağılımı

## Okulumuzun 2018/2019 Norm Listesi

Branş Adı	Branş Kodu	Toplam Ders Saati	Normal Mevcut	Anadolu Mevcut	Ücretli doğum izni	Aylıksız İzinde	Farklı o. Görevlendirme	Görevlendirme	Ücretli	Mevcut Toplam
Bilişim Teknolojileri	1119	44	1	0	1	0	0	2	0	1
Biyoloji	1123	24	1	0	0	0	0	0	0	1
Coğrafya	1207	32	1	1	0	0	0	0	0	2
İ.H.L. Meslek Dersleri	1230	525	8	0	1	0	1	4	1	15
Din Kült. ve Ahl.Bil.	1245	41	0	0	0	0	0	3	0	0
Türk Dili ve Edebiyatı	1283	130	4	1	0	0	0	1	0	5
Felsefe	1371	29	1	0	0	0	0	1	0	1
Fen Bilimleri/Fen ve Teknoloji	1386	144	5	0	0	1	0	2	0	5
Fizik	1390	26	1	0	0	0	0	0	0	1
İngilizce	1524	204	7	1	2	2	0	5	0	8
Kimya/Kimya Teknolojisi	1627	26	0	0	0	0	0	1	0	0

İlköğretim Matematik Öğr.	1715	192	7	0	0	0	1	2	0	7
Müzik	1822	23	2	0	0	0	0	0	0	2
Tarih	2036	60	1	0	0	0	0	1	0	1
Türkçe	2143	204	5	0	0	1	0	3	0	5
Beden Eğitimi	2265	80	2	0	0	0	0	0	0	2
Matematik	2353	128	4	0	0	0	0	1	0	4
Sosyal Bilgiler	2510	103	4	0	0	0	0	1	0	4
Teknoloji ve Tasarım	4900	28	1	0	0	0	0	1	0	1
Arapça	7092	28	1	0	0	0	0	0	0	1
Görsel Sanatlar	7102	46	1	1	0	0	0	0	0	2
Rehberlik	7103	0	4	0	0	0	0	0	0	4
<b>TOPLAM</b>		<b>2117</b>	<b>69</b>	<b>7</b>	<b>4</b>	<b>4</b>	<b>2</b>	<b>29</b>	<b>1</b>	<b>76</b>

Şekil 1 3: Norm Dağılımı

### Personelinin Yaş Dağılımı

Mevcut Duruma göre	17 – 30 yaş	31 – 40 yaş	41 – 50 yaş	51 – 60 yaş	61 + yaş	TOPLAM
Sayı	10	35	27	7	-	<b>79</b>
Oran %						

Şekil 1 4: Yaş Dağılımı

## ÇAMLICA KIZ AND.İHL Okul Müdürlüğü Genel İstatistikleri

Okul Türü Okul Adı	Eğitim Öğretim Şekli (Normal/İkili)	Derslik Sayısı	Şube Sayısı	Öğrenci Sayısı			Öğretmen Sayısı	Derslik Başına Düşen Öğrenci Sayısı	Şube Başına Düşen Öğrenci Sayısı	Öğretmen Başına Düşen Öğrenci Sayısı
				Erkek	Kız	Toplam				
İHL	Normal	29	29	-	766	766	79	27	27	10

Şekil 1 5: Çamlıca KİHL Genel İstatistikler

### ÇAMLICA KIZ AND.İHL Okulu Müdürlüğü Teknolojik Kaynakları

Okulumuzda 1 adet BT sınıfı mevcuttur. Tüm idari birimlerde ve öğretmenler odası, kütüphane, rehberlik servisi gibi bölümlerde bilgisayar, yazıcı ve internet erişimi bulunmaktadır. Sınıflarımızda akıllı tahta ve internet erişimi mevcuttur. Okulumuzun içinde ve dışında kablosuz ses yayın sistemi bulunmaktadır.

#### Eğitim Teknolojisi Donanım Bilgileri:

Bilgisayar Dizüstü Bilgisayar	10
Projeksiyon	1
Tepegöz	0
Fotokopi Makinesi (çok fonksiyonlu)	2
Baskı Makinesi	1
Optik Okuyucu	1
Fotoğraf Makinesi	1

Şekil 16: Eğitim Teknolojisi Donanım Bilgileri

## ÇAMLICA KIZ ANADOLU İHL Okul Müdürlüğü Mali Kaynakları

ÇAMLICA KIZ ANADOLU İHL Okul Müdürlüğümüzün başlıca mali kaynaklarını Okul Aile birliğinde toplanan bağışlar oluşturmaktadır.

### Yıllara Göre ÇAMLICA KIZ ANADOLU İHL Okul Müdürlüğü Gelir Gider Tablosu

YILLAR	GELİR	GİDER	GELİR/GİDER ORANI
2017	61,670	56,530	91
2018	90,336.35	73,337.88	81
2019	107,816.48	88,470.45	82

Şekil 17 :Genel Gelir Gider Tablosu

GELİRLER		GİDERLER	
İşlem Tipi	Ödeme Miktarı (TL)	İşlem Tipi	Ödeme Miktarı(TL)
Devir	23.032,18	Demirbaş Malzeme Alımı	12.777,43
Bağışlar	254.092,11	Eğitim Öğretim Giderleri	60.663,11
		Personel Giderleri	34.034,64
		İletişim Giderleri	1.100,00
		Kırtasiye ve Kitap Giderleri	8.699,90
		Temizlik Malzemesi Alımı	7.440,95
		Sehven Hesaplar Arası Aktarım	-----

Belirtilen Tarihte	Belirtilen Tarihte
Toplam Gelir Miktarı: 245.998,70 TL	Toplam Gider Miktarı: 101.727,36 TL
<b>Gelir/Gider İşlem Farkı: 144.271,34 TL</b>	

Şekil 18 : Gelir Gider Tablosu

## **Kurum Dışı Analiz (PEST)**

Okulumuz içinde bulunduğun konum itibari ile ulaşımı çok kolay her yerden rahat gelinebilecek bir yerde bulunmaktadır ve bu yüzden öğrenci ikametgah profilimiz oldukça geniş bununla beraber Ünalın mahallesinden gelen ortaöğretim öğrencileri ve geçtiğimiz yıllarda düz bölümde okuyan öğrencilerimizin başarı durumunda biraz negatif etki göstermektedir.

### **2.1-Üst Politika Belgeleri**

Stratejik plan hazırlıkları kapsamında üst politika belgeleri incelenmiş , bu belgelerde belirtilen hedefler doğrultusunda amaç ve hedeflerimiz belirlenmiş olup İncelenen üst politika belgeleri tablo halinde listelenmiştir.

### **Üst Politika Belgeleri**

<b>ÜST POLİTİKA BELGELERİ</b>	
<b>1</b>	<b>MEB 2019-2023 Stratejik Planı</b>
<b>2</b>	<b>İstanbul İl Milli Eğitim Müdürlüğü 2019-2023 Stratejik Planı</b>
<b>3</b>	<b>Üsküdar İlçe Milli Eğitim Müdürlüğü 2019-2023 Stratejik Planı</b>
<b>4</b>	<b>Üsküdar Belediyesi 2019-2023 Stratejik Planı</b>
<b>5</b>	<b>İSTKA 2014-2023 Bölge Kalkınma Planı</b>

### **GZFT (Güçlü, Zayıf, Fırsat, Tehdit) Analizi**

Okul Müdürlüğümüzün GZFT Analizi çalışmaları kapsamında;

1.Stratejik Plan Hazırlama ekibi tarafından oluşturulan GZFT Analiz Formu iç paydaşlarımızla paylaşılarak,

2.Öğretmenler kurulu ve diğer bilgilendirme toplantılarıyla ,

İç ve dış paydaş anketlerinden çıkan sonuçlar doğrultusunda,

Okul müdürlüğümüzün zayıf ve güçlü yanları ile fırsat ve tehditlerinin tespiti yapılmıştır. Yapılan çalışmalara göre Okul Müdürlüğümüzün güçlü ve zayıf yönleri ile fırsatları ve tehditleri 3 Tema başlığı altında aşağıda yer almaktadır.



**GZFT****GÜÇLÜ YÖNLER**

<b>Eğitim ve Öğretimi Tamamlama</b>	<b>Eğitim ve Öğretimde Kalite</b>	<b>Kurumsal Kapasite</b>
Bilgi teknoloji sınıflarının olması	Sınıf öğrenci mevcutları standardının uygun olması	Okulun Fiziki yapısının yeterli olması
Öğrenmeye istekli öğrenci yapısının bulunması	Yeterli araç-gerecin olması	Yabancı dil hazırlık sınıfı olan bir Anadolu İmam Hatip Lisesi olması
Toplumda başarılı ve saygın bir yere velilerin varlığı ve okula katkısı	Disiplin olaylarının az olması	
Sosyal-Kültürel etkinliklerinin fazla olması		

**ZAYIF YÖNLER**

<b>Eğitim ve Öğretimi Tamamlama</b>	<b>Eğitim ve Öğretimde Kalite</b>	<b>Kurumsal Kapasite</b>
Okulda teknolojinin doğru kullanılmaması	Okul kütüphanesinin güncel eserlerle ve okulun İHL olması nedeni ile yeterli kültürel ve dini içerikli yayınlarla desteklenmemesi	Destek Personelinin yetersizliği
Bütün sınıflarda bilgisayar ve internet bağlantısının olmaması.		

**FIRSATLAR**

<b>Eğitim ve Öğretimi Tamamlama</b>	<b>Eğitim ve Öğretimde Kalite</b>	<b>Kurumsal Kapasite</b>
1-Velilerin belli bir kültür ve gelir seviyesinde olması	Fizik, Kimya, Biyoloji ve Bilgisayar laboratuvarlarının bulunması	Sınav yoluyla öğrenci ve öğretmen alması
2- Okulun sosyal kültürel ve akademik alanda başarılı olması		
3- Okulun fiziki yapısının yeterli olması		

<b>TEHDİTLER</b>		
<b>Eğitim ve Öğretimi Tamamlama</b>	<b>Eğitim ve Öğretimde Kalite</b>	<b>Kurumsal Kapasite</b>
	Okulun Metro ve Metrobüs duraklarına yakın olmasından dolayı dışarıdan gelen kişilerin fazla olması	

Şekil 19 : GZFT tablosu

## **ÇAMLICA KIZ ANADOLU İHL Okul Müdürlüğü Gelişim ve Sorun Alanları**

Okul Müdürlüğümüzün Gelişim ve Sorun Alanları; Kurum içi ,GZFT, Kurum dışı (PEST) Analizi çalışmaları, paydaş anketleri, birebir yapılan görüşmeler sonucunda elde edilen veriler doğrultusunda katılımcı bir yaklaşım kapsamında aşağıdaki şekilde tespit edilmiştir.

### **Gelişim ve Sorun Alanları**

<b>1.TEMA: EĞİTİM VE ÖĞRETİMİ TAMAMLAMA</b>	
1	Okulda yeterince sosyal faaliyet olmaması
2	Öğrencilerin kişisel gelişimlerini (öz yeterliliklerini) göz ardı etmesi (yarışmalara katılmaması v.s)
3	Okuldaki spor faaliyetlerinin yeterli olmaması
4	Teknolojinin doğru kullanılmaması
5	

### **Gelişim ve Sorun Alanları**

<b>2.TEMA: EĞİTİM VE ÖĞRETİMDE KALİTENİN ARTIRILMASI</b>	
1	Okul sağlığı ve temizliği konusunda yetersizliklerin olması
2	Okuldaki öğrencilerin çalışma alışkanlığının düzgün olmaması
3	Öğretmenlerin yeterince kişisel eğitim seminerlerine katılmaması
4	
5	

### **Gelişim ve Sorun Alanları**

<b>3.TEMA: KURUMSAL KAPASİTENİN GELİŞTİRİLMESİ</b>	
1	Laboratuvar kapasitesinin yetersiz olması.
2	Okul yemekhanesinin yetersiz olması (ortaokul ve lise aynı anda sığmıyor)
3	Spor salonunun yetersiz olması
4	
5	

Şekil 20 : Gelişim ve Sorun Alanları tablosu

## ÇEVRE ANALİZİ ETKİ DEĞERLENDİRMESİ

<b>PEST Analizi</b> <b>(Politik, Ekonomik, Sosyal, Teknoloji)</b>	Etki Değerlendirmesi				
	Etkisi Çok Olumsuz	Etkisi Olumsuz	Etkisiz	Etkisi Olumlu	Etkisi Çok Olumlu
<b>POLİTİK</b>	-2	-1	0	1	2
Hazırlık sınıfının olması					X
Seçmeli derslerin yetersizliği ve alanları desteklememesi	X				
<b>EKONOMİK</b>	-2	-1	0	1	2
Okul giderlerinin karşılanmasında akarların sürekli olmaması		X			
Genel bütçeden gönderilen ödeneklerin yetersizliği			X		
Ekonomik krizlerin okul gelirlerini eritmesi	X				
Veli katkısının az olması		X			
<b>SOSYA-KÜLTÜREL</b>	-2	-1	0	1	2
Veli profilinin eğitim düzeyi yüksek olması					X
Okulun bulunduğu semtin demografik yapısının düşük olması		X			
Okul çevresinin iş merkezi olması ve işçi – işsizlerin ikamet etmesi	X				

Çevrenin fiziki yapısının bozukluğu öğrenci üzerindeki olumsuz etkisi		X			
<b>TEKNOLOJİ</b>	<b>-2</b>	<b>-1</b>	<b>0</b>	<b>1</b>	<b>2</b>
Bilgisayar ve internet kullanımının artması					X
Sektördeki gelişmeler amartisman masraflarını arttırması		X			
Teknolojik araç-gereçlerin öğretmenler tarafından yetersiz kullanılması		X			
Öğrencinin teknolojik donanıma yeterince sahip çıkmaması		X			

Şekil 21 :PEST analiz tablosu

## EĞİTİM VE ÖĞRETİMİ TAMAMLAMA

**Stratejik Amaç 1: Öğrencilerin sosyal, kültürel ve sportif başarılarını arttırmak**  
**Stratejik Hedef 1.1. Başarı artırma yönünde öğrencilere destek olmak ve okuldaki faaliyetleri arttırmak**

### Eğitim Öğretimi Tamamlama

Faaliyet/Proje Adı	Başlama Bitiş Tar.	Süresi	Maliyeti	Kaynağı
Bilgi yarışması ve münazaraların düzenlenmesi	Eylül-Haziran	1 yıl	-	Sosyal etkinlikler süreci
Sportif faaliyetlerin arttırılması (Masa tenisi/ ve bireysel diğer sporlar)	Eylül-Haziran	1 yıl		Sportif etkinlikler süreci
Satranç turnuvası yapılması	Eylül-Haziran	1 yıl	-	Sos-etniklik süreci
Tiyatro, şiir dinletisi ve Konser düzenlenmesi	Eylül-Haziran	1 yıl	-	Kültür edebiyat

				kulübü
İl ve ulusal düzeyde yarışmalarda katılımın sağlanması	Eylül-Haziran	1 yıl	-	Sosyal spor-etkinin yürütülmesi süreci
Projelerin yapılması	Eylül-Haziran	1 yıl	-	Proje ekibi
Sene sonu mezuniyet etkinliklerinin düzenlenmesi (okul 2016da ilk mezunlarını verecektir.)	Eylül-Haziran	1 yıl	5 bin	Mezuniyet hazırlama ekibi- Okul aile birliği

Şekil 22 :Stratejik Amaç Tablosu 1

## **Tema 2 : EĞİTİM VE ÖĞRETİMDE KALİTENİN ARTIRILMASI POLİTİKA VE STRATEJİLER**

- 1-Stratejik amaçların hedeflerine ulaşmak için ilgili süreçlerle ilişkilendirilecektir.
- 2- Rehberlik birimi ile çalışma planlarını hazırlanacaktır.
- 3-Okul yönetimi ve çalışanlarının tam katılımları sağlanacak ve ara eğitimler yapılacaktır.
- 4-Yapılan her bir faaliyette veli katılımı ve STK katılımlarının sağlanması konusunda ilgili süreçler görev yapacaktır.
- 5- Öğrencilerle birlikte verimli ders çalışma yöntemleri geliştirilecektir. Sınıf rehber öğretmenleri ve rehberlik servisi aracılığı ile öğrencilerin başarısızlık nedenlerini belirlenecektir.
- 6-Öğrenci *motivasyonunu* arttırmaya yönelik çalışmalar yapılacaktır.
- 7- Gezi ve inceleme kulübü aracılığı ile üniversitelere tanıtım gezileri düzenlenecektir.
- 8-Okulda uygun çalışma ortamları yaratılacaktır.
- 9- Öğrencinin okulda mutlu olması için öğrenci önerileri alınarak faaliyetler yapılacaktır.
- 10-Proje hazırlama ve yarışmalara katılım konusunda öğrenciler ve öğretmenler motive edilecektir.

## BÖLÜM III

### GELECEĞE YÖNELİM

Öğrencilerimizin zihninde, insana, düşünceye, özgürlüğe, ahlâka ve kültürel mirasa saygıya dayanan bir din öğretimi anlayışının yayılmasına katkıda bulunmayı amaçlayan okulumuzun gelecekte daha iyi bir yerde olması planlanmıştır.

Teknolojinin doğru ellerde işlevsel kullanılması hedeflenerek derslere entegre edilmesi aynı zamanda disiplinler arası çalışmaların der planlarına yansıtılarak birbiri ile ilintili dersler hazırlanması planlanmıştır. Öğretmenlerimize gereken eğitim ve destek sağlanacaktır.

Her sene okulumuzda ve ilçede Kutlu Doğum haftası etkinlikleri yapılmakta ve öğrencilerimiz bu etkinliklerde aktif yer almaktadır ve gelecekte de benzer etkinliklerde aktif olmaları sağlanacaktır.

Okul Aile Birliği ile birlikte düzenlenecek okul velilerine yönelik bilgi amaçlı seminerler ve kahvaltı organizasyonları yapılacaktır.



## MİSYON, VİZYON VE TEMEL DEĞERLER

Okul Müdürlüğümüzün Misyon, vizyon, temel ilke ve değerlerinin oluşturulması kapsamında öğretmenlerimiz, öğrencilerimiz, velilerimiz, çalışanlarımız ve diğer paydaşlarımızdan alınan görüşler, sonucunda stratejik plan hazırlama ekibi tarafından oluşturulan Misyon, Vizyon, Temel Değerler; Okulumuz üst kuruluna sunulmuş ve üst kurul tarafından onaylanmıştır.

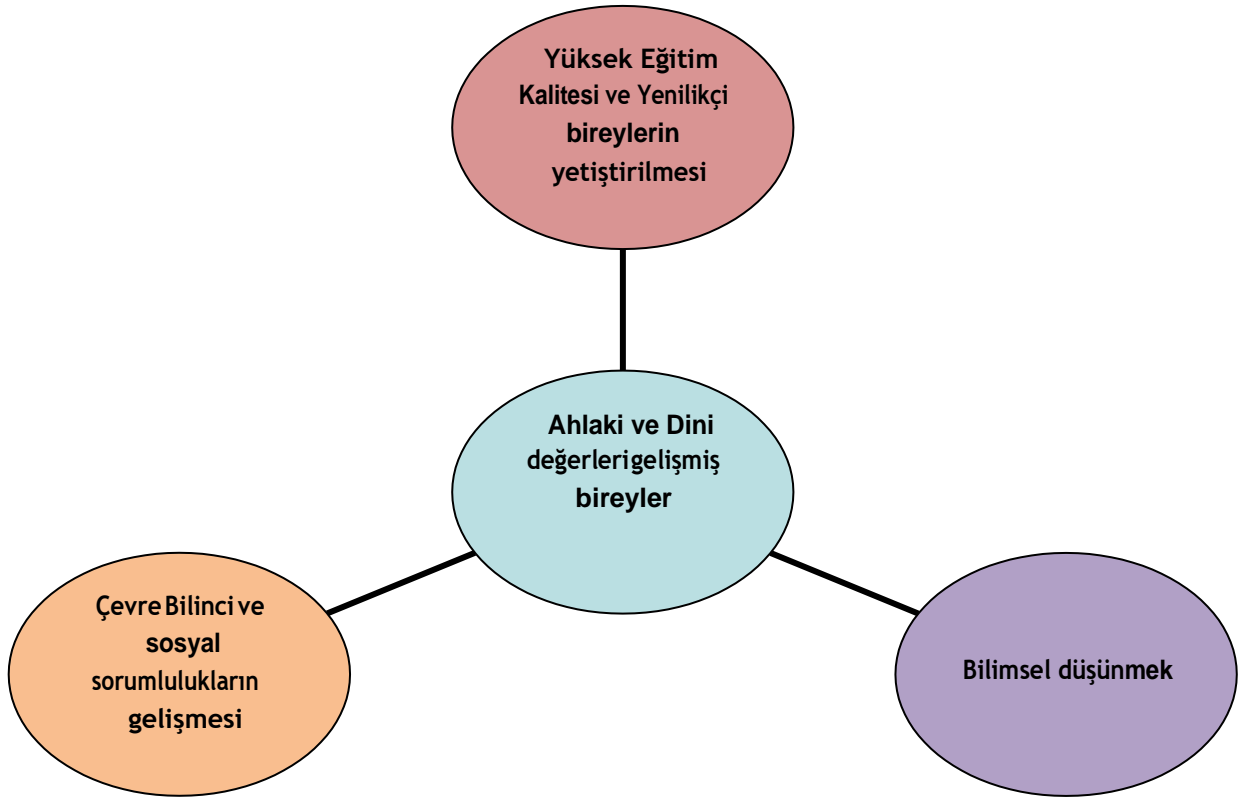
### MİSYON

Milli Eğitimin Temel Amaçları doğrultusunda; Bilgili, kültürlü, başarılı, kendine güvenen, kendi değerlerimizle birlikte insanlığın ortak kazanımları olan evrensel değerleri özümsemiş, yaratılanı 'Yaradan'dan ötürü sevebilen, sorun değil çözüm üreten, farklılıkları doğal ve zenginlik kabul edip bunlardan yararlanmayı hedefleyen; insana, düşünceye, özgürlüğe, ahlaka ve kültürel mirasa saygı duyan kişilikli fertler yetiştirmektir.

### VİZYON

Öğrencilerimizi ülkemizin ve dünyamızın ihtiyaç duyduğu din, bilim, sanat ve kültür alanlarında yetkin, kültürel mirası değerlendirebilen, yaşanan hayatı yorumlayabilen, problemlere çözüm üretebilen, ahlaki olgunluğa sahip fertler olarak yetiştirerek yüksek öğrenime hazırlamak.

### TEMEL DEĞERLERİMİZ



Şekil 23 : Temel Değerler Şeması

## TEMEL DEĞER VE İLKELERİMİZ

1. Dürüst, tarafsız ve güvenilir olmak.
2. Önerilere açık olmak.
3. Adil olmak.
4. İletişime açık olmak.
5. Tam katılımı sağlamak.
6. Atatürk ilke ve inkılâplarına bağlı olmak.
7. İnsan kaynaklarını etkili yönetmek.
8. Önce insan anlayışına sahip olmak.
9. Yabancı dili (İngilizce ve Arapça) etkin şekilde kullanmak.





## MEVCUT DURUM ANALİZİ

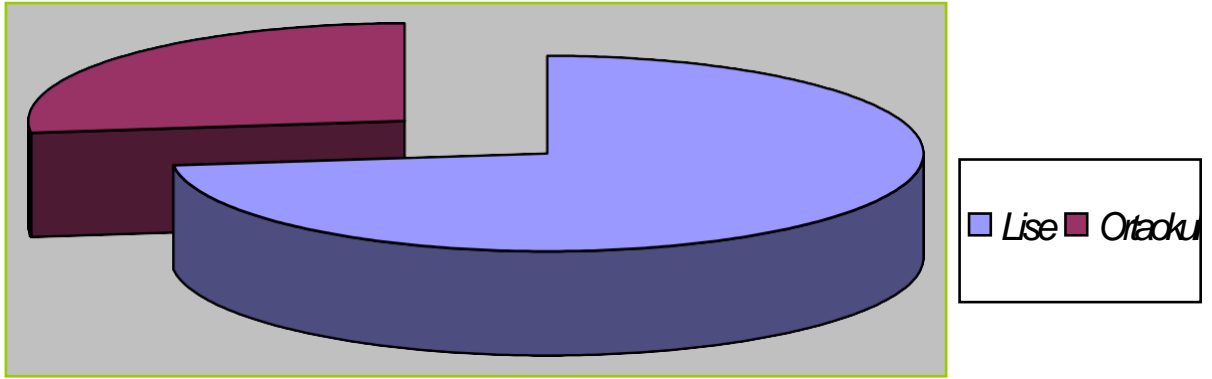
### Performans Göstergeleri

Okulumuz 2012-2013 Eğitim-Öğretim yılında hizmete girdiği için öğrencilerimiz her geçen yıl artmaktadır, bu oran Proje okul kapsamına girdiğimiz için gittikçe istikrarlı bir biçimde artacaktır.

### DEVAMSIZLIK DURUMU :

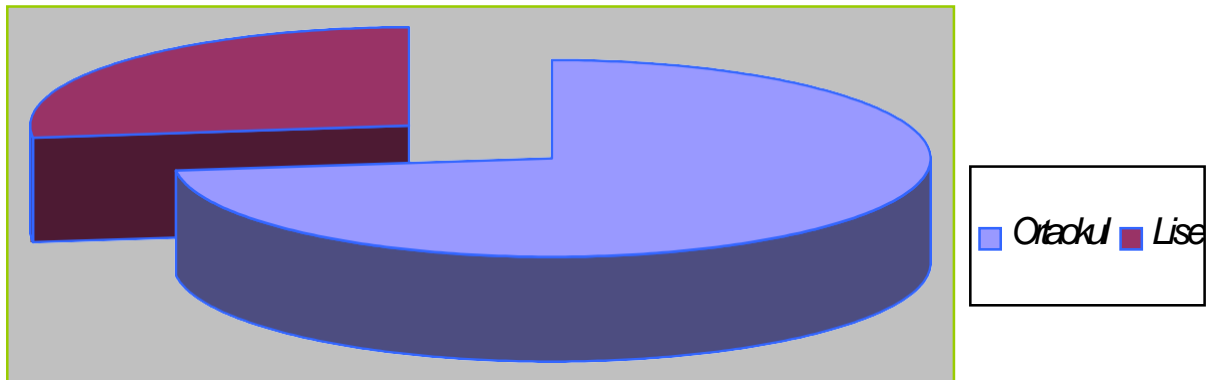
**2018-2019 - Her iki dönemde gelinmeyen gün sayısına göre belirlenmiştir.**

Lise :445 öğrenci	Ortaokul :271 öğrenci
Sürekli devamsızlıktan kanan Öğrenci :0	



**2018-2019- Her iki dönemde gelinmeyen gün sayısına göre belirlenmiştir.**

Lise :587 öğrenci	Ortaokul :759 öğrenci
Sürekli devamsızlıktan kanan Öğrenci :1	



## TEMA II : EĞİTİM VE ÖĞRETİMDE KALİTENİN ARTIRILMASI

### Stratejik Amaç 2:

Öğrencilerin sosyal, zihinsel, duygusal ve fiziksel gelişimine katkı sağlayan ve her bireyin en temel hakkı olan eğitime; bireylerin ekonomik, sosyal, kültürel, demografik farklılıkları ve dezavantajlarından etkilenmeksizin eşit ve adil şartlar altında katılım ve tamamlamalarına imkân ve ortam sağlamak asıl hedefimizdir.

Okulumuz proje okulu olduktan ve Hazırlık sınıflarında İngilizce dersi ağırlıklı olarak okutulmaya başlandıktan sonra Okul hedeflerimize öğrencilerimizin İngilizceyi çok iyi anlayabilme konuşabilme ve okuryazarlıklarının en üst seviyeye çıkması da eklenmiştir bununla beraber okulumuz İmam Hatip lisesi olmasından dolayı iyi bir Arapça eğitimi de ek olarak vermeyi hedeflemektedir.

Bünümüzde her iki dil içinde konuşma kulüpleri ve yurtdışı yardımcı eğitimler planlamış ve hedeflenmiştir.Öğrencilerimiz yaz tatili esnasında hedef dili konuşan ülkelere götürülerek kısa süreli kurslara devam edeceklerdir.

Ayrıca İngilizce için ileride iş hayatında kendilerine yardımcı olacak prestijli sınavlara tabi tutularak sertifika almaları sağlanacaktır.

AB fonlarından ve diğer hibe fonlarından daha çok faydalanmaya yönelik projeler üretilmesi de hedeflerimiz arasındadır.

### Stratejik Hedef 2.1: Öğrenci Başarısı ve Öğrenme Kazanımları:

Okulumuzda öğrenci başarısı ön planda tutulmaktadır.Henüz mezun verilmediği için bu başarı ölçülebilmiş değildir fakat hedefimiz tüm öğrencilerimizin bir üst eğitim hakkına sahip olarak üniversite öğrenimi görmeleridir.

Ölçme değerlendirme sistemi ile öğrencinin kazanım-başarı oranlarının takip sistemli bir şekilde yapılacaktır.

İletişim teknolojilerini aktif olması için web portallarını kullanmalarını sağlamak (ör. hayat boyu öğrenme web portalı)Böylece öğretmen ve öğrenci ilişkisi de daha sağlamlaşacaktır.

Bununla birlikte hedef kitlede farklı öğrenme fırsatları ve bilişim teknolojileri hakkında medya ve sosyal ağlar kullanarak farkındalık oluşturulması sağlanacaktır.

Öğrencilerimize temel değerleri kazandırabilmek adına sürdürülen çocuk esirgeme ve huzurevi gezilerine devam edilecektir.



## MEVCUT DURUM ANALİZİ

<b>PG.2.1.5: Branşlar bazında yeni öğretim programları, metot ve teknikler ile ilgili olarak yapılan toplantı vb. etkinlik sayısı</b>		<b>2015</b>	<b>2016</b>	<b>2017</b>	<b>2018</b>	<b>2019</b>
	5. Sınıf	20	30	30	30	30
	6. Sınıf	20	30	30	30	30
	7. Sınıf	20	30	30	30	30
	8. Sınıf	25	25	30	35	40
	9. Sınıf	25	25	30	35	40
	10. Sınıf	20	30	30	30	30
	11. Sınıf	20	30	30	30	30
	12. Sınıf	25	25	30	35	40
<b>PG.2.1.8:Okul Bünyesinde Düzenlenen sportif etkinlik sayısı</b>		2	5	5	8	10
<b>PG.2.1.9 Okul Bünyesinde Düzenlenen Sosyal ve Kültürel etkinlik sayısı</b>		10	15	20	30	30
<b>PG.2.1.10: Disiplin cezası/yaptırım uygulanan öğrenci sayısı</b>		7	0	0	0	0
<b>PG.2.1.11: Teşekkür Takdir Belgesi alan öğrenci sayısı</b>	Teşekkür Belgesi	472	600	400	350	450
	Takdir Belgesi	125	250	300	350	450
	Onur Belgesi	3	5	10	10	10
<b>PG.2.1.12: Öğrenci Başına okunan kitap sayısı</b>		15	20	25	25	30
<b>PG.2.1.13:Öğrencilere yönelik yapılan sağlık taramaları sayısı</b>		2	2	3	4	5
<b>PG.2.1.14:Öğrencilere yönelik yapılan aşı çalışmaları sayısı</b>		1	2	2	3	3
<b>PG.2.1.15:Ulusal düzeyde yarışmalar ve etkinliklerde derece alan öğrenci sayısı</b>	Ülke Geneline	2	10	15	20	30
	İl Geneline	30	50	70	80	100
	İlçe Geneline	150	200	250	300	500

SIRA NO	TEDBİRLER
1	Zümre öğretmenleri toplantılarının sayısını artırmak ve disiplinler arası çalışmayı desteklemek için ortak planlar yapılmasını sağlamak .
2	Kütüphaneyi zenginleştirmek ve edebiyat öğretmenleri ile okuma kulübü kurarak öğrencileri okuma alışkanlığına teşvik etmek
3	Öğrencileri il ve ilçe bazında yarışmalara göndererek başarı çıtalarını yükseltmek
4	Daha fazla gezi ve benzeri aktivite ile öğrencileri etkin kılmak ve zararlı alışkanlıklardan uzak tutmak
5	Okul içi ve dışı spor aktiviteleri ile öğrencileri destelemek
6	Düzenli web portalları sayesinde öğrenci takibini yapabilmek bunun için gerekiyorsa eğitimlere katılımı sağlamak
7	Çeşitli seminerler düzenleyerek öğrencileri bilinçlendirmek .
8	Öğrencilerimizin koruyucu sağlık hizmetlerinden ve temel sağlık bilinci hizmetlerinden yararlanmasını sağlamak
9	İnteraktif yarışma yapılarak öğrencilerin tüm branşlarda aktif olması sağlanacaktır.
10	Değerler eğitimi kapsamında ek olarak okulumuz tarafından planlanmış bir değerler yarışması bulunmaktadır.
11	Okulumuzdaki ek etüd odalarında öğrencilerimiz programlarına göre tüm öğretmenlerine ulaşabilmektedir ,bu sistem geliştirilerek düzenli hale getirilecektir.



## Stratejik Hedef 2.2: Eğitim ve Öğretim ile İstihdam İlişkisinin Geliştirilmesi:

Geleceği parlak hedefleri olan üniversite mezunu devlete yararlı öğrenciler yetiştirmek hedefimizdir. Buna uygun olarak 2015/2016 mezunlarımızla başlayarak onlara iyi bir gelecek sağlamak için takviye kursları ile bu çalışmalara başlanmıştır.

### MEVCUT DURUM ANALİZİ

#### Performans Göstergeleri

PERFORMANS GÖSTERGESİ	MEVCUT DURUM			H E D E F
	2016	2017	2018	20 23
PG.2.2.1:Son sınıf öğrencilerini bir üst öğrenime hazırlamaya yönelik açılan kurs sayısı	(Takviye ve yetiştirme kursu- Tüm 12. sınıflara)	(Takviye ve yetiştirme kursu- Tüm 12. sınıflara)	(Takviye ve yetiştirme kursu- Tüm 12. sınıflara)	56 grupluk her bransa ait takviye kursu
PG.2.2.2:Son sınıf öğrencilerine yönelik açılan kurslara katılan öğrenci sayısı	100	125	155	510

SIRA NO	TEDBİRLER
1	Okulumuz öğretmenlerinden kuruluna bir takviye destek grubu ile tüm öğrencilerimize her branş için ek kurs çalışması yapılmaya başlanmıştır ve bu geliştirilerek devam edecektir.
2	Öğrencilerimize sınav kaygısı ve stresini azaltmaya yönelik uzman kişilerce seminerler düzenlenecektir.
3	Üniversite tanıtım gezileri yaparak ilerideki seçimlerine ışık tutmak hedeflenmiştir.

### Stratejik Hedef 2.3: Yabancı Dil ve Hareketlilik

Öğrenciler İngilizce de uluslararası sınavlarda ve etkinliklerde (TOEFL JR.-MUN v.s) hedeflenen davranışlara ulaşacaklardır. Okulumuzda her ay İngilizce dergi çıkartmamaktadır.



## Performans Göstergeleri

PERFORMANS GÖSTERGESİ	ALT KIRILIM PERF. GÖSTERG.	MEVCUT DURUM			HEDEF
		2017	2018	2019	2023
PG.2.3.1: Açılan Yabancı dil kurs sayısı		-	-	1	1
PG.2.3.2: Açılan kurslarda verilen eğitimin ders saati sayısı		-	-	Hafta 4 saat	Haftada 6saat
PG.2.3.3: Açılan kurslara katılan öğrenci sayısı		-	-	102	300
PG.2.3.4: Okulda hazırlanan veya ortak olunan uluslararası proje sayısı		-	-	1	2
PG.2.3.5: Uluslararası hareketlilik programlarına/projelerine katılan yönetici sayısı		-	-	1	1
PG.2.3.6: Uluslararası hareketlilik programlarına/projelerine katılan öğretmen sayısı		-	-	1	10
PG.2.3.7: Uluslararası hareketlilik programlarına/projelerine katılan öğrenci sayısı		-	-	10	30
PG.2.3.8: Öğrenci değişimi kapsamında yurt dışına giden veya gelen öğrenci sayısı		0	0	0	0
PG.2.3.9: DynEd yabancı dil programına katılan öğrenci sayısı		0	0	0	0

SIRA NO	TEDBİRLER
1	Öğretmeleri AB ve Hibe eğitim kurslarına göndererek kişisel gelişimlerini sağlamak
2	E-twinning ve Ab kulübü sayesinde daha çok öğrenciyi bilinçlendirmek ve yarışmalara teşvik etmek .
3	Uluslararası sınavlara teşvik etmek ve MUN (Model United Nations )gibi aktivitelere yönlendirmek . Örneğin MUN - Model United Nations, gerek İlköğretim İkinci Kademe gerekse Lise öğrencilerinin tüm okul yaşamları boyunca katılabilecekleri en prestijli akademik etkinliklerden biridir.Bununla birlikte çıkan gazetemiz daha düzenli halde basılacaktır.

### Stratejik Amaç 3:

AB normları, uluslararası standartlar ve ulusal vizyona uygun olarak;bir okul yönetimi ve işleyişi hedeflenmektedir.

Fiziki olarak da okulumuza ek bina ve yurt inşa edilmesi planlanmıştır Şu anda kaynak arama girişimleri yapılmaktadır..

Bu ek binanın 32 derslik olması ve içinde kütüphane , yemekhane ve spor salonu gibi öğrencilerin ihtiyaçlarını karşılayacak birimlerin olması hedeflenmiştir.

#### Stratejik Hedef 3.1: Beşeri Alt Yapı

Kaliteli eğitim ve öğretim yapabilmek için vizyonu geniş ,bilgi donanımı yüksek öğretmen ve idareciler ile yola çıkılmış ve bunu daha da gelişmesi planlamıştır.Proje okulu olan okulumuzda öğretmen eğitimine kişisel gelişime önem ve destek verilmektedir. Çağın gerektirdiği bilgi donanımına sahip, yenilikçi ve girişimci bireyler yetiştirmek hedefimizdir.

#### MEVCUT DURUM ANALİZ

##### Performans Göstergeleri

PERFORMANS GÖSTERGESİ	ALT KIRILIM PERFORMANS GÖSTERGESİ	MEVCUT DURUM			HEDEF
		2017	2018	2019	2023
PG.3.1.1: Öğretmen başına düşen öğrenci sayısı		10	15	20	15
PG.3.1.2: Öğretmen norm kadro doluluk oranı		%60	%70	%90	%100
PG.3.1.3: Personel ( Memur, Hizmetli) ihtiyaca göre doluluk oranı		%60	%70	%90	%100
PG.3.1.4: Ücretli öğretmen sayısı		5	4	2	0
PG.3.1.5: FATİH Projesi / Eğitimde Teknoloji Kullanma Kursu alan öğretmen sayısı		-	-	-	%100
PG.3.1.6: Personel başına yıllık hizmet içi eğitim süresi (saat)	Yönetici	200	200	260	300
	Öğretmen	250	305	360	500
PG.3.1.7: Lisansüstü eğitimini tamamlayan personel sayısı		-	13	13	20



SIRA NO	TEDBİRLER
1	Öğretmenlerin ilçe ve il bazında ki hizmet içi eğitimleri takip etmesi sağlanır.
2	İl dışı hizmetiçi eğitimlerin takibinde önerilecektir.

### Stratejik Hedef 3.2: Fiziki ve Mali Alt Yapı:

Okulumuzda 2016 /2017 yılı içerisinde ek bina yapılması planlanmıştır.Bu sayede Haydarpaşa Lisesinde bulunan geçici binada bulunan 5.6. sınıflarımız yan ek binamıza taşınacaktır.Bina içerisinde kapsamlı bir kütüphane,konferans salonu , bir mescit ve yemekhane yapılması planlanmıştır.Bina hayırsever kişilerce finans sağlanarak yapılacaktır.Bununla beraber var olan binamıza çatı katında bir konferans salonu yapılması planlanmaktadır .Yemekhane genişletilecek ve mescit düzenlenecektir.

PERFORMANS GÖSTERGESİ	ALT KIRILIM PERFORMANS GÖSTERGE	MEVCUT DURUM			HEDEF
		2017	2018	2019	2023
PG.3.2.1: Derslik Başına Düşen Öğrenci Sayısı		15	20	29	30
PG.3.2.2:Hayırsever bağışlarının kurum bütçesine katkı oranı %		%48	%45,5	%51,5	%70
PG.3.2.3:Okul Aile birliğinin kurum bütçesine katkı oranı %		%100	%100	%100	%100
PG.3.2.4:Kurum tarafından yapılan faaliyet ve etkinliklerden elde edilen gelirlerin kurum bütçesine katkı oranı %		%20	%30	%32,5	%45
PG.3.2.5:Kurum fiziki kapasitesini geliştirme ve iyileştirmeye yönelik yapılan harcamaların kurum bütçesine oranı %		%7,5	%10	%21,5	%15

SIRA NO	TEDBİRLER
1	Hayırsever bağışları ve gezi v.b sosyal etkinliklerden elde edilen gelirler ile binaya ek bölümler eklenecek ve planlanan yan bina inşa edilecektir.
2	Okulda kermes düzenlenerek ek gelir elde edilmeğe çalışılacaktır.

### Stratejik Hedef 3.3: Yönetim ve Organizasyon, Bilgi Yönetimi ve Kurumsal İletişimin Artırılması

Okulumuzda eğitim ve öğretim potansiyelini artırmak adına daha fazla zümre toplantılarının yapılmasına ve disiplinler arası çalışmalılarının fazlalaşması kararı alınmıştır.

#### MEVCUT DURUM ANALİZİ

PERFORMANS GÖSTERGESİ	ALT KIRILIM PERFORM. GÖSTERGESİ	MEVCUT DURUM			HEDEF
		2017	2018	2019	2023
PG.3.3.1: Katılımcı bir yönetim anlayışı çerçevesinde oluşturulan kurul,komisyon veya ekip sayısı		20	20	21	21
PG.3.3.2: Öğretmenler Kurulunda alınan kararların uygulanma oranı %		% 100	% 100	% 100	% 100
PG.3.3.3: Rehberlik ve denetim sonuçlarına göre kuruma yapılan bildirimlerin uygulanma oranı	Kaynaştırma Öğrencileri ile ilgili planların yapılması ile ilgili aksaklıklar olmuştur ve snr giderilmiştir.	% 90	% 100	% 100	% 100
PG.3.3.4: Toplam Kalite Yönetimi kapsamında yapılan öz değerlendirme sayısı		10	10	10	15
PG.3.3.5: Kurumun WEB sitesinin ziyaret edilme sayısı		690	952	2162	5000
PG.3.3.6: Kurumun WEB sitesinden yapılan haber sayısı		48	50	55	100
PG.3.3.7: Kurumun WEB sitesinden yapılan duyuru sayısı		24	35	58	100

<b>PG.3.3.8: Kurumun elektronik ortam üzerinden sunduđu hizmet sayısı.</b>		1	1	1	1

<b>SIRA NO</b>	<b>TEDBİRLER</b>
1	Disiplinler arası çalışmayı daha da fazlalaştırmak zümreler arası işbirliği kurmak
2	Okul sitesini daha aktif hale getirmek

**Tablo 1: 2019-2023 Stratejik Planı Faaliyet/Proje Maliyetlendirme Tablosu**

<b>2019-2023 STRATEJİK PLANI FAALİYET/PROJE MALİYETLENDİRME TABLOSU // TL</b>						
<b>STRATEJİK AMAÇLAR</b>	<b>STRATEJİK HEDEFLER</b>	<b>2016</b>	<b>2017</b>	<b>2018</b>	<b>2019</b>	<b>2023</b>
<b>STRATEJİK AMAÇ 1</b>	<b>STRATEJİK HEDEF 1.1</b>	<b>1000 ₺</b>	<b>1500 ₺</b>	<b>0 ₺</b>	<b>0 ₺</b>	<b>0 ₺</b>
<b>STRATEJİK AMAÇ 2</b>	<b>STRATEJİK HEDEF 2.1</b>	<b>2000 ₺</b>	<b>2500 ₺</b>	<b>4000 ₺</b>	<b>8000 ₺</b>	<b>12000 ₺</b>
	<b>STRATEJİK HEDEF2.2</b>	<b>0 ₺</b>	<b>0 ₺</b>	<b>0 ₺</b>	<b>0 ₺</b>	<b>0 ₺</b>
	<b>STRATEJİK HEDEF 2.3</b>	<b>0 ₺</b>	<b>0 ₺</b>	<b>0 ₺</b>	<b>0 ₺</b>	<b>0 ₺</b>
<b>STRATEJİK AMAÇ 3</b>	<b>STRATEJİK HEDEF 3.1</b>	<b>0 ₺</b>	<b>0 ₺</b>	<b>0 ₺</b>	<b>0 ₺</b>	<b>0 ₺</b>
	<b>STRATEJİK HEDEF 3.2</b>	<b>7000 ₺</b>	<b>4000 ₺</b>	<b>5000 ₺</b>	<b>10000 ₺</b>	<b>15000 ₺</b>
	<b>STRATEJİK HEDEF3.3</b>	<b>0 ₺</b>	<b>0 ₺</b>	<b>0 ₺</b>	<b>0 ₺</b>	<b>0 ₺</b>
<b>TOPLAM BÜTÇE</b>		<b>10000</b>	<b>8000</b>	<b>9000</b>	<b>18000</b>	<b>27000</b>

## V. BÖLÜM İZLEME VE DEĞERLENDİRME

Stratejik planın uygulanma sürecinde, sistemli bir şekilde izlenmesi ve uygulanan stratejik planın amaç ve hedeflere ne derece ulaştığının belirlenmesi gerekmektedir. Buna uygun olarak ekip el ele çalışacaktır.

Stratejik planda yer alan performans göstergeleri, planın izleme ve değerlendirmesini kolaylaştırmakla birlikte süreç içerisinde geliştirilebilir performans göstergeleri de ortaya çıkabileceğinden izleme ve değerlendirmenin daha genel bir bakış açısıyla yapılması gerekli görülmektedir.

### İZLEME VE DEĞERLENDİRME

<b>Birinci Dönem</b>	Her yılın Temmuz ayı içerisinde	Okul Müdür yardımcısı ve stratejik planlama ekibi tarafından harcama birimlerinden sorumlu oldukları göstergeler ile ilgili gerçekleşme durumlarına ilişkin verilerin toplanması ve kontrol edilmesi  Göstergelerin gerçekleşme durumları hakkında hazırlanan raporun üst yöneticiye sunulması
<b>İkinci Dönem</b>	İzleyen yılın Şubat ayı sonuna kadar	Üst yönetici başkanlığında harcama birim yöneticilerince yılsonu gerçekleştirmelerinin, gösterge hedeflerinden sapmaların ve sapma nedenlerin değerlendirilerek gerekli tedbirlerin alınması

## Performans Göstergesi İzleme Formu

PERFORMANS GÖSTERGESİ İZLEME FORMU													
Performans Göstergesi No													
Tema Adı													
Stratejik Amaç													
Stratejik Hedef													
Performans Göstergesi													
Ölçüm Sıklığı	ALTI AY					Ölçü Birimi : %							
	2019	2020	2021	2022	2023								
Hedef													
Gerçekleşen													
% Sapma													
<b>2019</b>													
	Ocak	Şubat	Mart	Nisan	Mayıs	Haziran	Temmuz	Ağustos	Eylül	Ekim	Kasım	Aralık	Yıl Ortalama
Hedef													
Gerçekleşen													
% Sapma													
<b>HEDEFTEN SAPMA ANALİZİ</b>													
<b>İYİLEŞTİRME ÖNERİSİ</b>													